



Servei d'Habitatge Temporal

Fundació Pel Suport Social Solidari

INDEX

- 1.- Introducció
- 2.- Objectiu general i específics dels Habitatges
- 3.- Nombre de casos, persones ateses i perfil
- 4.- Qui deriva el cas?
- 5.- Motiu que provoca l'ingrés al servei
- 6.- Tipologia de persones ateses i perfil
- 7.- Aprofitament del recurs
- 8.- Recursos humans i materials
- 9.- Valoració i Resultats
- 10.-Propostes de millora

1.- Introducció

Amb la voluntat de treballar per a les persones que necessiten un suport temporal en l'àmbit de l'habitatge, a finals de l'any 2013, mitjançant un contracte, vàrem posar a disposició dels Serveis Socials de l'Ajuntament de Vic i del Consell Comarcal d'Osona un habitatge (3 habitacions) per a persones que requereixen d'aquest suport de forma temporal. Posteriorment, a principis del 2014, es van obrir quatre habitatges més i aquest 2015 dos més. Un dels habitatges està destinat a persones víctimes de violència masclista i l'altre a famílies en situació de risc i que estan en estudi per l'equip d'Infància de la comarca d'Osona.

L'activitat que s'ha portat a terme en aquest servei és l'acolliment temporal de persones que necessiten un habitatge i un recolzament de manera urgent per fer front a necessitats puntuals diverses.

La memòria que presentem i la valoració corresponen als mesos de gener a desembre 2015.

2.- Objectiu general i específics dels Habitatges d'Estada Temporal

L'objectiu general del Servei d'Habitatge Temporal, és donar suport a diferents perfils de persones, que en aquests moments de greus dificultats econòmiques, i sobre tot en l'àmbit de l'habitatge, necessitin una ajuda temporal, per poder aconseguir sortir d'una situació crítica, que els podria abocar a la marginació social.

La finalitat del programa és proporcionar una "llar" amb caràcter **d'urgència i de manera temporal**, a diversos col·lectius en situació de risc.

- Acollir amb caràcter d'urgència a les persones derivades pels Serveis Socials de Vic i de la Comarca d'Osona, que tinguin el perfil emmarcat en el projecte.
- Donar suport psicològic i acompanyament diari, per poder començar a fer front a les seves problemàtiques personals.
- Acompanyament segons Pla de Treball marcat pels Serveis Socials que deriven la persona (treball, habitatge, salut, educació, relacions familiars, jurídics, formació, etc..) en funció de cada situació individual i segons acordat en reunió de coordinació inicial, comptant sempre amb el compromís de l'usuari.

3.- Nombre de casos, persones ateses i perfil

Durant aquest any 2015, el servei ha atès a un total de **35 famílies o casos**, un total de **74 persones**, (25 dones, 16 homes i 33 menors), tots ells han estat derivats pels Serveis Socials de l'Ajuntament de Vic i del Consell Comarcal d'Osona.

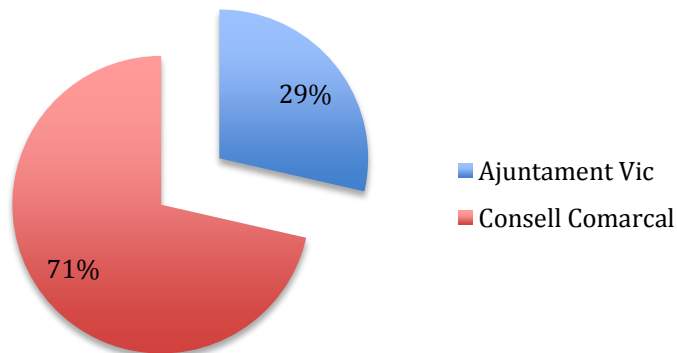
Persones acollides	Dones	Homes	Menors	TOTAL
Espanyols	22	8	15	45
Estrangers	8	8	13	29
Total	30	16	28	74

4.- Qui deriva el cas?

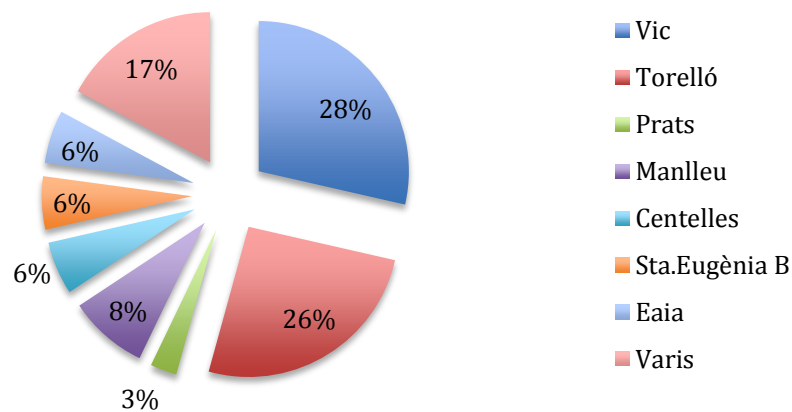
De totes les propostes presentades, tant pel Consell Comarcal d'Osona (25 casos, 43 persones) com pels Serveis Socials de l'Ajuntament de Vic (10 casos, 31 persones), totes han estat acceptades i totes han ingressat al pis.

Hem tingut alguns casos que un cop donada l'opció des de Serveis Socials, la persona no l'ha acceptat.

Organisme que deriva cas

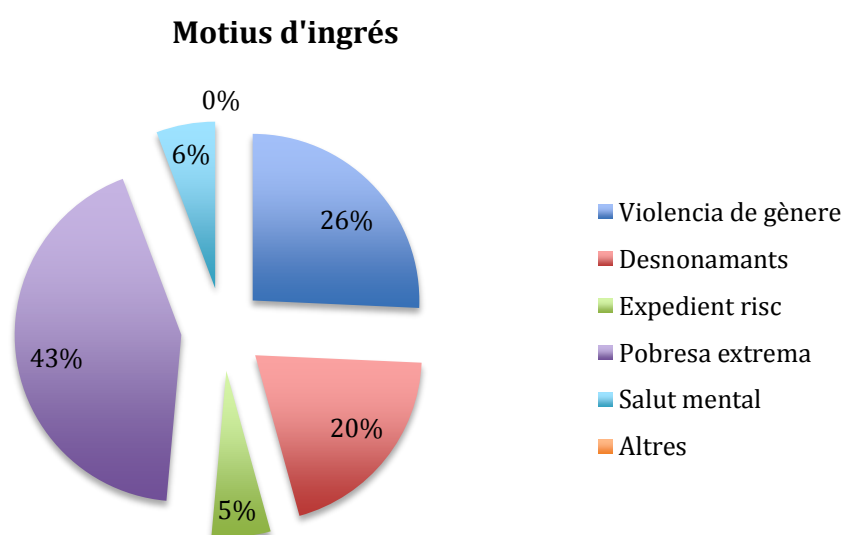


Per municipis

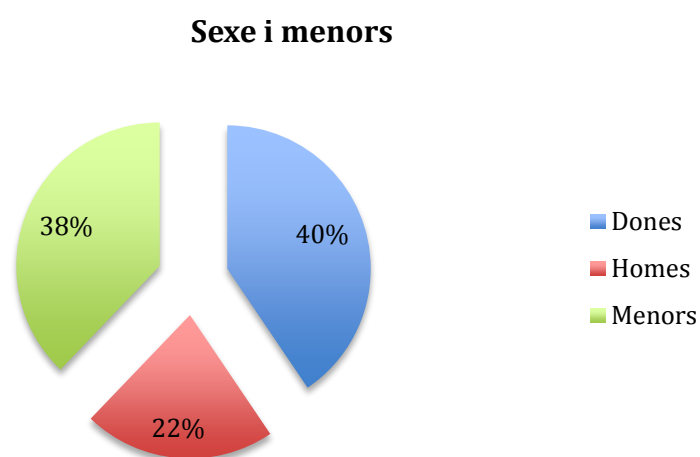


5.- Motiu que provoca l'ingrés al servei

Dels 35 casos atesos, analitzant les causes que han provocat l'ingrés al pis, mesura la pobresa extrema (43%), seguit per violència de gènere (26%), i els desnonaments (20%). Dues famílies amb expedient de risc obert per l'EAIA d'Osona i 2 casos de Salut Mental juntament amb Serveis Socials del territori de la persona. Veiem que han augmentat molt el nombre de persones soles i joves que estan dins el col·lectiu d'extrema pobresa. Per tant, podem considerar que a nivell general s'han respectat els criteris d'admissió contemplats dins el projecte .



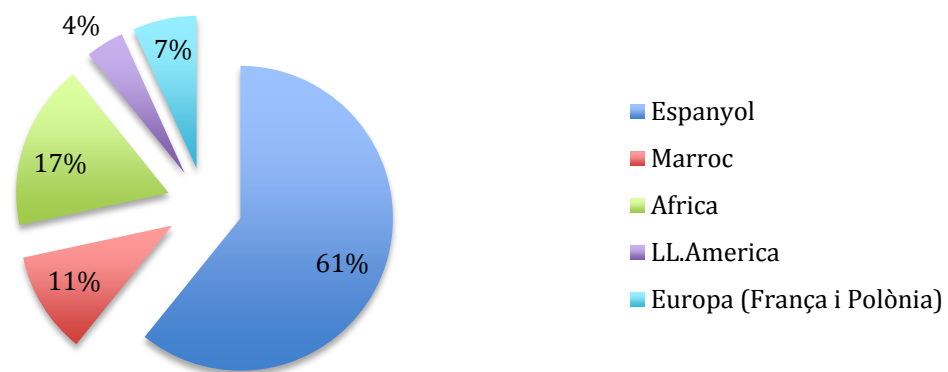
6.- Tipologia de persones ateses i perfil



Com es pot veure a la gràfica, la majoria de persones que han passat pel pis aquest any 2015 han estat dones amb fills. Un total de 30 dones, algunes víctimes de violència de gènere, han utilitzat el servei com a recurs temporal per resoldre la seva problemàtica, algunes d'aquestes dones eren joves i estaven soles sense la cobertura d'una xarxa familiar.

Pel que fa a les **nacionalitats** veiem que han estat diverses. Val a dir que, en la majoria d'ocasions aquesta diversitat ha estat un element força enriquidor i integrador.

Nacionalitats

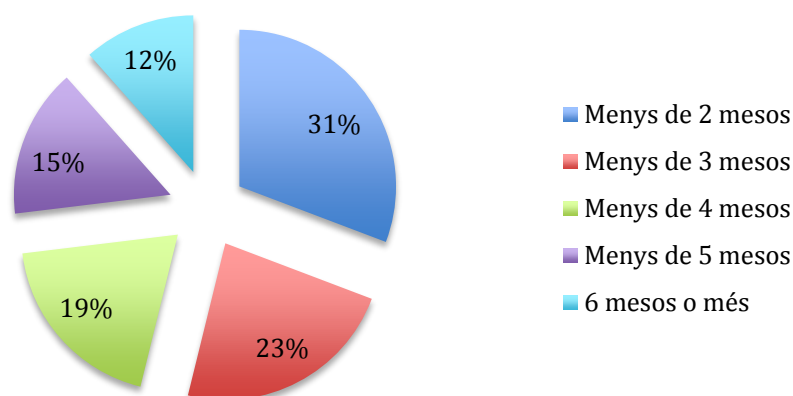


7.- Aprofitament del recurs

El temps d'estada al servei el determina els objectius marcats per a cada persona, el que anomenem Pla de Treball. Aquest anàlisi està fet sobre 26 casos, ja que en el moment de redactar aquesta memòria, 9 casos actualment estan en procés i encara resideixen en els pisos.

Veiem que el 31% han estat menys de dos mesos, en alguns casos dies o setmanes, són les persones que estan de trànsit a l'espera de tenir plaça en un altre recurs. Podem observar que el 12% han estat a prop dels 6 mesos i en un cas s'ha superat el temps màxim establert pel recurs. Aquest cas ha estat el d'un jove derivat per Salut Mental que estava pendent d'un pis adient a la seva problemàtica. Els altres dos casos varen gairebé esgotar el temps màxim però no van superar els 6 mesos.

Temps d'estada



8.- Recursos humans i materials

L'equip de professionals que han col·laborat amb el servei han estat:

Coordinadora: dedicació a temps parcial, de dilluns a divendres, és l'encarregada de gestionar les sol·licituds d'ingrés, fer l'acollida i signatura del compromís, seguiment de les persones residents i la coordinació amb el professional de referència de Serveis Socials.

Treballador familiar: Jornada completa de dimarts a dissabte. És l'encarregada d'escoltar a les persones usuàries, col·laborar i coordinar-se amb el referent de Serveis Socials i vetllar per la bona convivència dins el pis i amb el veïnatge. Aquest 2015, la Treballadora Familiar ha assistit a un curs de formació específic per a treballadores familiars organitzat pel Consell Comarcal d'Osona.

Treballadora Social: Dedicació a temps parcial. Per tal de donar servei i suport als residents el màxim de temps possible, la Treballadora Social visita els usuaris dels diferents pisos tots els dilluns i els dies que la TF fa vacances.

Educadora Social: Dóna suport a les mares amb fills que assisteixen a les "Tardes del dimecres amb la Sònia" i puntualment quan se li demana des d'algun dels organismes.

A nivell material, aquest 2015, s'han arranjat els pisos, s'han comprat electrodomèstics (microones, cafeteres, túrmix, neveres i rentadores per tots els pisos). S'han comprat kits de neteja (personal, de roba i de la llar) i roba de llit, destinat a les persones que entren de forma urgent.

A nivell de coordinació interna s'ha creat un diari digital on es va registrant la informació del dia a dia, les diferents accions fetes o les accions a fer per cada un dels pisos i unitats familiars.

9.- Valoració i Resultats

En general, podem dir que el **perfil** de persones que han fet ús del servei coincideix amb el plantejament inicial del projecte. El filtre de candidats i selecció per part dels serveis derivants, en la majoria de casos, ha estat correcte.

Totes les persones han estat derivades pels Tècnics de Serveis Socials. En un 100% de casos s'ha omplert satisfactòriament la fitxa d'intranet dels Serveis Socials de la Comarca d'Osona amb les dades necessàries per poder procedir amb el compromís/contracte i Pla de Treball corresponent. En la majoria dels casos, tant la primera **coordinació** com el posterior **seguiment** dels casos amb els professionals de referència ha estat àgil i eficaç.

En el 31% dels casos, les persones fan una estada curta en el recurs, és a dir, **menys de 2 mesos**. En aquests casos entenem que el recurs dona resposta a **problemàtiques puntuals i urgents** que moltes de les vegades estan pendents d'un recurs més adient al perfil del problema de la persona (violència de gènere, per exemple). Veiem que el 23% resideixen al pis de dos a tres mesos i el 34% surten en una temporalitat inferior als 5 mesos. Només 3 casos han esgotat el temps màxim d'estada o fins i tot un d'ells a superat els 6 mesos. Tot i així, no creiem que sigui un problema ja que tots 3 casos han estat justificats i consensuats amb els Tècnics corresponents.

Pel que fa a la **convivència** general dels pisos, podem dir que ha estat força correcta, aquest any no hi han hagut incidents greus. La majoria de conflictes han estat propis de la cohabitació entre persones de diferents unitats familiars, diferents costums i cultures que han requerit la mediació més intensa del treballador familiar.

En aquest sentit, hem de dir que la incorporació de la Terapeuta les "**Tardes de Dimecres amb la Sònia**" ha ajudat en bona mesura a crear vincles molt positius d'ajuda entre les diferents residents, de sexe femení. Hem de destacar que entre elles i gràcies a aquestes trobades, s'han ajudat moltíssim, s'han fet companyia, s'han donat recolzament mutu, s'han deixat o donat aliments quan una no en tenia, s'han acompanyat entre elles a metges o recursos quan ha estat requerides, recolzament amb els fills, etc. En fem una valoració molt positiva.

Volem remarcar, que la convivència entre residents també ajuda a evidenciar algunes problemàtiques individuals que d'altre manera quedarien amagades, la qual cosa dona un important suport als professionals de Serveis Socials de referència.

Pel que fa als **indicadors**, hem pres els punts plantejats al Pla de Treball individual de cada cas, i hem valorat en quin grau, aproximadament, s'han aconseguit en el moment de sortida, és a dir, un resultat del 100% significa que s'han aconseguit tots, o bé en quina part, % corresponent a quina part creiem que s'han aconseguit. Pensem que això ens pot ajudar a valorar el recurs i a modificar, si cal, els plantejaments inicials.

A continuació detallem els 35 casos atesos aquest 2015, i el grau d'acompliment dels objectius marcats.

Persones	Temps estada	%	Nivell compliment objectius
1 Noia jove pendent d'entrar centre terapèutic	3 mesos	100%	Ingressa Centre Terapèutic
2 Mare i 3 fills sense xarxa ni habitatge, pendent d'entrar pis Càritas	1 setmana	100%	Entra a viure a pis Càritas
3 Noi 22 anys abandonat per la mare i problemes amb el pare	5 mesos	50%	Pirmi aprovada, va a viure amb amics, deixa estudis, no assistència Salut Mental
4 Noi marroquí sol sense xarxa	7 mesos	100%	Pirmi concedida, lloga habitació
5 Noi jove expulsat del domicili familiar pendent de feina i pis.	3,5 mesos	100%	Marxa amb feina i pis.
6 Família amb fills 2 anys expulsada de casa la mare	3,15 mesos	0%	No ha complert el Pla de Treball establert, però l'estada ha servit per destapar cas de violència de gènere.
7 Mare amb filla 8 anys pobresa extrema	2 mesos	0%	Expulsada del recurs per trencament normativa
8 Mare amb feina víctima violència gènere	2,5 mesos	100%	Marxa a un pis de lloguer

	amb 2 fills.				
9	Noia de 22 anys sola víctima de violència de gènere	3,20 mesos	100%	Troba feina i pot llogar una habitació	
10	Noi jove derivat per Salut mental pendent Pirmi, pis i feina	3,11 mesos	100%	Marxa amb feina CET i pis a compartir	
11	Família amb 2 fills derivats amb expedient risc EAIA	3,5 mesos	0	Expulsats del recurs	
12	Pare i fill desnonats. Pendants de feina/Pirmi i pis	4,5 mesos	75%	Pirmi i habitatge. No feina	
13	Dona sola extrema pobresa amb supervisió CADO	2,5 mesos	0	Consumeix i marxa	
14	Noi amb seguiment CADO	2,5 mesos	0	Expulsat del recurs per trencament normativa	
15	Noi jove sol de 23 anys	3 mesos	75%	Marxa amb feinetes, a un pis llogat. Acompliment regular normativa	
16	Noi sol de 20 anys víctima de violència familiar.	5,8 mesos	100%	Marxa amb Pirmi, feinetes i pis a compartir	
17	Mare amb filla extrema pobresa i sense xarxa pendent amb recerca de feina i pis.	20 dies	100%	Marxa amb feina i pis	
18	Família monoparental desnonada pendent de pis	5,15 mesos	100%	Alta a tots els subministres i marxa a pis	
19	Violència de gènere. Ingrés d'urgència	6 dies	100%	Marxa a Centre Acollida	
20	Violència de gènere amb 3 fills	3 dies	100%	Ingrés Centre Acollida	
21	Noia jove embarassada pendent de pis	4,5 mesos	0%	Marxa malament amb incompliments normativa	
22	Família desnonada, pare amb feina pendent de recerca de pis	4,13 mesos	100%	Mantenen feina i marxen nou pis de lloguer	
23	Mare amb fill víctima de violència gènere pendent entrar Centre Acollida.	1 mes	100%	Marxa a Centre Acollida	
24	Noia jove expulsada del domicili matern amb compromís d'assistir formació i recerca de feina.	1,5 mesos	0%	No assistència a Escola, no compliment normativa	
25	Noia jove sola amb feina pendent d'arranjar se el seu propi.	1,10 mesos	100%	Manté feina i marxa a viure al seu pis.	
26	Noia sola 19 anys vincula ASJET	2,15 mesos	0%	Expulsada del recurs.	
27	Mare amb fill víctima violència gènere amb RAI pendent d'habitatge protecció			Pendent de sortida	
28	Dona sola víctima violència gènere vinculada al CADO pendent de feina i pis.			Pendent de sortida	
29	Família monoparental amb expedient risc (SIFE)			Pendent de sortida	
30	Dona 56 anys desnonada, pendent de RAI i pis			Pendent de sortida	
31	Dona 50 anys vinculada al CADO pendent de feina i recerca de pis			Pendent de sortida	
32	Home extrema pobresa 52 anys pendent de Pirmi i estalvi per llogar a habitació			Pendent de sortida	
33	Home sol de 42 anys sense sostre. Mantener feina i recerca d'habitatge			Pendent de sortida	
34	Mare amb 3 fills expulsada de Càrites pendent de recerca de fina i nou habitatge			Pendent de sortida	
35	Família amb 4 fills desnonats pendent de feina i recerca de pis.			Pendent de sortida	

Fent valoració dels diferents punts marcats en el Pla de Treball pels Tècnics de Serveis que ens han derivat les persones, podem dir que dels 26 casos dels que podem avaluar (9 encara estan residint en els habitatges) veiem que 15 han aconseguit complir al 100% el Pla de Treball que se'ls hi va marcar.

En la majoria dels casos, aquest Pla de Treball estava vinculat a aconseguir una feina, un ajut econòmic (PIRMI/RAI/prestació d'atur entre d'altres), assistir a formació o estudis, recerca d'habitatge, assistència a recursos de suport (Siad, CADO, ..), compliment de la normativa de convivència, assistència a les visites amb el Tècnic, etc..

	100%	75%	50%	0
Compliment Pla de treball	15	2	1	8

Dos casos/famílies han complert en un 75% el Pla de Treball marcat, això vol dir que han sortit de l'habitatge pendents d'aconseguir algun dels objectius marcats pel seu Tècnic.

Aquest any veiem que tenim un nombre elevat (8) de casos, que no han aconseguit dur a terme els objectius proposats durant la seva estada a l'habitatge. En la majoria de casos han estat expulsats a proposta dels responsables del recurs, sempre previ consens amb el Tècnic de referència. En altres casos ha estat el Tècnic referent del cas qui ha proposat l'expulsió per no complir amb el compromís adquirit en el Pla de Treball.

Per concloure, podem dir que estem satisfets dels resultats obtinguts aquest 2015, però també som conscients que hem de millorar alguns aspectes del servei. Per determinar aquesta millora pensem que és important una bona coordinació amb Serveis Socials de l'Ajuntament de Vic i del Consell Comarcal d'Osona.

10.- Propostes de millora 2016

1. Formalitzar un dels set habitatges destinant-lo a :

- Espai de rebuda i ingrés de les persones usuàries de l'habitatge.
- Espai de reunions amb els Tècnics de Serveis Socials o altres professionals.
- Espai per a realitzar les "Tardes de dimecres amb la Sònia".
- Emmagatzematge de roba de la llar i kits de neteja per als ingressos d'urgència.

2.- Tenim la voluntat d'introduir instruments d'avaluació al final de l'estada. Tan dirigit al professional de Serveis Socials o al Tècnic de referència, com al resident. (enquesta de satisfacció).

3.- Seguir amb el manteniment i bon estat de tots els habitatges, comptant amb l'equip de manteniment de l'entitat i la co-responsabilitat dels residents.